



# Internet

## MEDLINE im Internet – Teil III

Hallo und es guets Neus! Ich nehme an, die meisten von Ihnen seien unversehrt durch die Festtage geflutscht, haben einen guten Rutsch gehabt und seien auch erholt und froh in den Praxisalltag zurückgekehrt. Zudem gehe ich davon aus, der schlimme Millennium-Bug habe keine bleibenden Schäden in Ihrem Computer angerichtet. Es war ja alles halb so schlimm, und nur total veraltete Systeme hatten etwas zu befürchten. Somit sind Sie sicher immer noch daran interessiert, etwas mehr über Internet & Co. zu erfahren. Auch im neuen Jahr möchte ich Ihnen meine bescheidenen Ideen zu diesem Thema vermitteln. Im dritten Teil der kleinen Serie über MEDLINE, die umfassendste medizinische Datenbank auf dem Web, kommen wir nun zu fortgeschrittenen Funktionen, die uns bei der Suche nach Informationen gute Dienste leisten.

Thomas Vauthier  
th.vauthier@bluewin.ch

### Tipps und Tricks für erfolgreiches Suchen

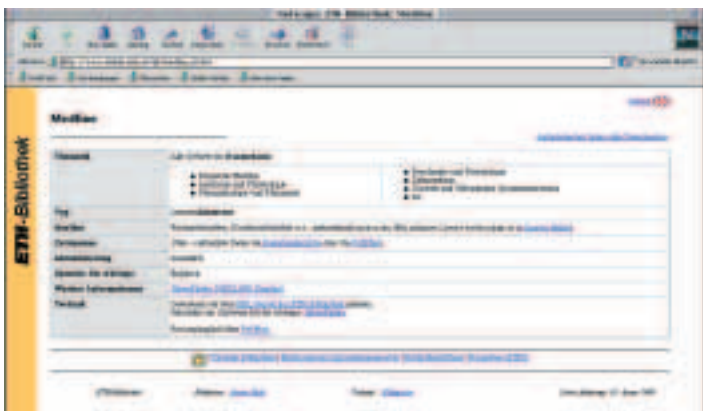
PubMed bietet ausgeklügelte Möglichkeiten für eine gezielte Recherche. Diese sind:

**Logische Operanten:** AND, OR, NOT. Der Operant muss mit Grossbuchstaben geschrieben werden. Beispiel: pneumonia AND (klebsiella OR mycoplasma) NOT children findet alle Einträge von Artikeln zu Klebsiellen- oder Mykoplasmenpneumonien. Ausgeschlossen werden alle jene Einträge, in denen es um Pneumonien bei Kindern geht.

**Suche innerhalb von Suchfeldern:** Die Hauptsuchfelder sind in der nebenstehenden Tabelle aufgeführt. Das Suchfeld, innerhalb dessen gesucht werden soll, kann mittels Dropdown-Menü in der Rubrik *Advanced Search* ausgewählt werden (siehe auch Abbildung SMfZ 11/99, Punkt Nr. 12) oder nach dem Suchbegriff in rechteckige Klammern gesetzt werden: Mit hypertension [TITL] werden alle Artikel aufgeführt, die den Begriff hypertension im Titel tragen. Wird nichts Spezielles angegeben, wird im Default-Suchfeld [ALL] (alle) gesucht, d.h. es werden alle Suchfelder durchforstet und das Resultat wird weniger genau sein.

## Hauptsächliche Suchfelder in PubMed

Name des Suchfeldes [Abkürzung]	Beschreibung
Affiliation [AD, AFFL]	Institution und Anschrift des erstgenannten Autors, manchmal auch zusätzlicher Autoren/Autorinnen des Artikels
All Fields [ALL]	Alle Suchfelder: Standardformat
Autor Name [AU, AUTH]	Autor/in: das Standardformat lautet <i>Smith DJ</i> , aber die Initialen können auch weggelassen werden
E.C./RN [RN, ECNO]	E.C. – Nummer (wird von der Enzyme Commission vergeben, um ein spezifisches Enzym zu definieren).
Entrez Date [EDAT]	Datum, an welchem der Eintrag in PubMed aufgenommen wurde (nicht das Publikationsdatum des Artikels: siehe unten)
Issue [IP, ISSUE]	Zu verwendendes Format: Jahr/Monat/Tag (oder Jahr/Monat oder nur das Jahr)
Journal Name [JA, JOUR]	Nummer der Ausgabe des Journals oder der Zeitschrift, in welcher der Artikel ursprünglich publiziert wurde.
Language [LA, LANG]	Vollständiger oder abgekürzter Name des Journals oder der Zeitschrift, respektive deren ISBN-Nummer (die Namen der Zeitschriften haben Standard-Abkürzungen; ist diese nicht bekannt, kann sie im <i>Journal Browser</i> nachgeschlagen werden (siehe SMfZ 11/99, Abbildung 1, Nr. 9)
MeSH Terms [MH, MESH]	Sprache, in welcher der Artikel ursprünglich publiziert wurde
MeSH Major Topic [MAJR]	Suchkriterium gemäss Terminologie in MeSH
Medline Unique Identifier [UI, MUID]	Hauptthema des Artikels
Page [PG, PAGE]	Kennnummer in der MEDLINE-Datenbank, welche den Eintrag eindeutig identifiziert; sie wird ohne rechteckige Klammern eingegeben
Personal Name [PS]	Angabe der Seitenzahl der ersten Seite des Artikels in der Zeitschrift, in welcher der Artikel publiziert wurde.
Publication Date [DP, PDAT]	Eigennamen in einem Artikel: zu verwenden, wenn in einer Publikation bestimmte Personen namentlich genannt wurden.
PubMed Identifier PMID	Datum der Veröffentlichung des Artikels in der ursprünglichen Zeitschrift: zu verwendendes Format: Jahr/Monat/Tag (oder Jahr/Monat oder nur das Jahr). Nicht zu verwechseln mit <i>Entrez Date</i> (siehe oben).
Publication Type [PT, PTYP]	Kennnummer, welche die einzelne Nennung in PubMed eindeutig identifiziert; sie wird ohne rechteckige Klammern eingegeben
Subheading [SH]	Art der Publikation (Beispiele: review, clinical trials, randomized controlled trial, letters, etc.)
Substance name [NM, SUBST]	Zu verwenden, um einen MeSH-Überbegriff mit einem Unterbegriff zu verbinden, sofern diese nicht schon verbunden sind.
Title Words [TI, TITL]	Name der chemischen Substanz, die im Artikel diskutiert wird
Text Words [TW, WORD]	Im Titel vorkommende Wörter
Volume [VI, VOL]	Im Titel oder der Zusammenfassung vorkommendes Wort; einzelne Wörter wie MeSH-Begriff, -Unterbegriff, chemische Substanz, Personennamen, die im Titel erwähnt sind.



Auch die Bibliothek der ETH Zürich bietet Zugang zu Medline & Co.



Fortsetzung folgt...